

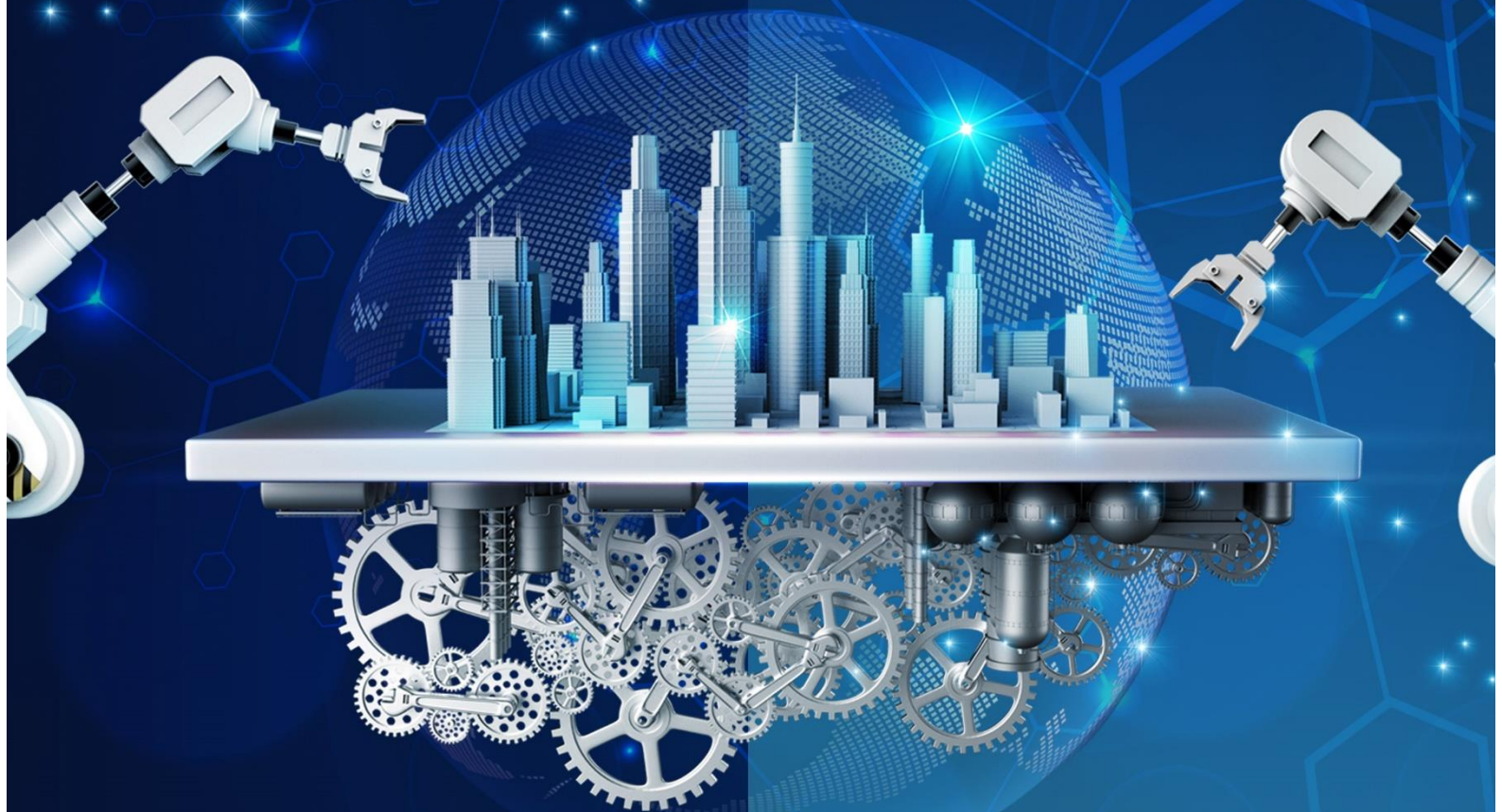


大连理工大学

DALIAN UNIVERSITY OF TECHNOLOGY

畅通信息，服务师生

大工e刊



2022/01

2021年第四期（总32期）

主办单位：网络与信息化中心

总策划：张巍

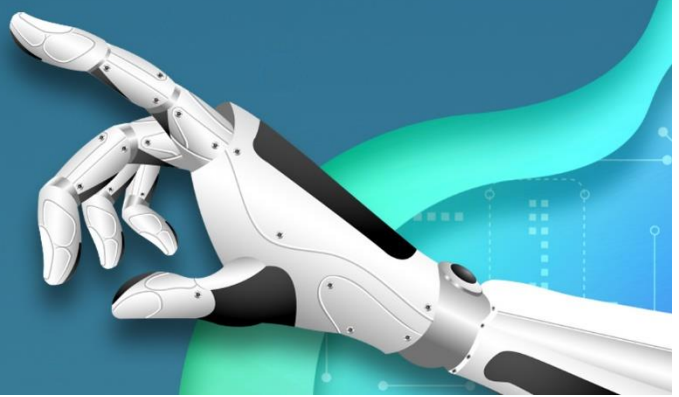
策划：翟鸣宇、于广辉、张鹏、刘凤伟

本期责编：杨雨濛

本期编委：郭晓明、刘化总、李降宇、

刘柱、王苏、党常宏、魏瑞健

美编：宫萍



人工e刊

目 录

e 校园

系统观

招牌秀

强安全



e校园

2021
e Campus

工作进展



10 月

- 完成 2022 年度信息化项目立项论证组织工作
- 完成信息化基础平台（四期）等 15 个 2022 年建设项目立项论证
- 完成“大工萌新-青春列车，奋勇向前”迎新主题数字贺卡推送
- 完成 2022 年信息化建设项目预算申报工作
- 完成辽宁省高等学校数字校园试点建设项目申报
- 完成 2021 年信息系统等保定级备案工作
- 完成国家网络安全宣传周工作
- 完成国庆假期网络安全重保工作
- 举办 MATLAB 技术讲座
- 完成一卡通自助补卡机增加自助服务查询等功能升级
- 完成彩虹桥、西山宿舍道路等室外区域无线网覆盖



11 月

- 完成“生物质与煤热化学转化课题组”的网站迁移工作
- 完成网信中心内部控制管理自评报告
- 完成学校信息系统层面内部控制管理自评
- 组织参加辽宁省大学生网络文化节“汉林杯”网络安全技能大赛，荣获二等奖 1 项，三等奖 1 项
- 开展超算基础培训讲座
- 封校期间免除网络基本费提升网络流量



12 月

- 完成信息化基础平台升级项目验收
- 完成一张表平台项目验收
- 完成新版机构知识库平台验收
- 完成自助打印服务平台二期项目验收
- 完成新一代一卡通项目验收
- 完成校园进出综合管控平台招标
- 完成信息化评优及二级单位网络安全和信息化考核工作
- 完成教育部教育信息化发展状况调研
- 完成 2021 年学校信息化总结情况上报
- 完成信息化项目政府采购预算申报
- 开展 log4j2 漏洞监控及防护工作
- 完成第二批等保集中测评工作
- 完成教育密码可信服务平台招标
- 印发《大连理工大学网络安全事件应急预案（修订）》
- 完成教育系统网络安全责任制考核工作
- 完成疫情封校期间网络安全重保工作
- 完成超算二期共建合作协议签订

近期规划



1-3月

- 完成综合调查问卷系统项目的招标采购
- 开展教育移动互联网应用程序备案
- 启动 2022 年各立项项目的建设方案编写
- 上线自助打印学生注册标签功能
- 上线三合一自助补卡机
- 完成数据中心网络安全防护体系升级及优化调整
- 完成冬奥会及春节重要时期网络安全保障
- 编制 2021 年度网络安全年报
- 编制 2021 年度超算中心运行年报
- 编制 2021 年度信息化工作年报
- 超算二期建设项目上报国资委审批并启动建设
- 完成校园网核心 IPv6 升级
- 完成大数据平台升级
- 完成校园网自助服务系统升级

系统观 2021 System Overview
第4季度网信中心各部门系统运行情况

系统名称	截至2021年12月31日总量	10月-12月新增
i 大工	激活用户总数：122968 各种应用访问总量：8012 万	新增访问量：1252 万
办事大厅	总访问量：406.8 万人次 共发布 143 个填报服务、320 个链接服务	新增访问量：42.4 万人次 新增填报服务：10 个
超算中心	计算服务总量：16044 万核时 作业量：53.2 万份	新增计算服务：473 万核时 新增作业量：12330 份
调查问卷系统	共发布 315 份问卷	发布了 5 份问卷 参与答卷共计 772 人次
高清视频平台	总访问量：180.7 万人次	新增访问量：21.1 万人次
机构/团队主页	总开通数：机构 19 个、团队 36 个 总访问量：机构 73361、团队 103314	新增访问量：机构 11169 人次、 团队 14453 人次
教师个人主页	开通总人数：3286 总访问量：11409.9 万人次	新开通人数：33 人 新增访问量：1418.9 万人次
会议网平台	浏览总数：170 万人次 会议总数：61 次	会议建设：6 个
视频会议系统	召开会议：343 次	召开会议：0 次
统一身份认证	总访问量：9621 万	新增访问量：1112 万 日均访问量：120853 人次
网站群	网站数量：237 个 总访问量：16194.9 万人次	新增网站：0 个 访问量：981 万人次
校园门户	总访问量：1756 万	新增访问量：284 万 日均访问量：30853 人次
校园电子邮箱	学生总量：57654 教工总量：8720	新增学生数量：1017 新增教工数量：102
一卡通	在用卡数：77282 张	本季度消费笔数：1508 万笔 补换卡：9866 张，开卡：6785 张
玉兰卡移动平台	累计交易笔数：427 万笔	本季度交易笔数：85 万笔
云盘服务	用户数：32385 群组数：887	新增用户：1638 新增群组：39
正版软件平台	登录总人数：37074 人 激活成功数：30453 次	新增用户数：4589 人 新增激活成功：2655 次
智能助手	总访问量：110038 人次 总提问次数：85183 人次 问题解决率：75.1%	新增访问量：18880 人次 新增提问量：16362 人次 问题解决率：76.8%
自助打印服务	自助终端累计打印：230495 份	本季度累计打印：15826 份
VPN 服务（客户端）	总登录人次：25662 人次	新增登录：13140 人次
VPN 服务（网页端）	总登录人次：2504209 人次	新增登录：218640 人次

大连理工大学决策中心—以数据赋能高校科学管理

大连理工大学决策中心是数据分析展示的核心系统，通过构建详尽的不同维度的指标体系，实时展示并反映出高校运行状态。将采集的数据进行形象化，直观化，具体化的展示，便于高校管理者便捷、精准、全面的掌握教学、科研及管理数据，有效评估和控制教学质量，辅助科学管理与决策，推进管理精准化和决策科学化。

全新上线的大连理工大学决策中心，是全新的“一站式”决策支持及数据统计分析运营中心。涵盖了校情总览、人事主题、教学主题、科研主题、学生主题等决策建设方向，统筹考虑学校各校区、各独立学院及分院的情况，结合各单元业务管理实际，确定最终维度。通过校情总览界面可直接的了解到校内相关的多个板块信息，根据机构构建的形式可进入到不同的板块域驾驶舱，轻松掌握不同维度的数据分析结果。

校情总览包括了学校排名、学科排名、科研本年度立项情况和经费到账情况、历年新增毕业的学生规模情况、历年入职离职的教职工情况、党建和一些基本办学条件等等；**人事主题**可方便了解到高校内的人事相关信息，包含全校教职工、事业编教职工、专任教师、高级人才、博士后、校党员、管理服务部门人员等多个取值维度的分析；**教学主题**包含了本科生教学和研究生教学两条维度，展示了专任教师按职称分布情况、专任教师历年入职离职离退情况、教授副教授授课比例情况、教授为本科生授课情况、教改情况、精品课统计等；**科研主题**按科研项目、科研成果、科研奖励、科研团队等多个取值分析维度，分析按项目科研经费情况、科研论文统计情况、科研机构、科研获奖情况以及重大重点项目的情况；**学生主题**可让校领导获取校内学生相关信息，包含全体在校生统计、历届毕业人数统计、学生就业相关、学生历年发展等多个取值分析维度。



大连理工大学决策中心，以高质量的数据基础，详尽的指标体系，多样化的图表形式，将采集的数据形象化、直观化、具体化，实时展示大连理工的运行状态，达成“一站式”决策管理的目标，将有效推动领导决策科学化。

在高校教学管理工作中引入决策中心，可准确获取各类脱敏信息，科学评估教学质量、科研水平及学校发展等多方面内容，并进行全面分析、交叉分析、重点分析，为科学决策提供有效支持。同时，决策中心还可以为学校各类考核提供依据，将高校教学管理决策提升到一个新的高度，加快加速学校的全面发展，以数字化赋能大连理工的智慧校园信息化及“双一流”建设工程。

（来源：杨雨濛 网络与信息化中心）

强安全 2021
Security

10月-12月，发现网络安全事件53起；发送正式整改通知37份。今年进一步扩大主机安全检测范围，增加了对科研IP地址服务器的检测，发现多个安全漏洞。第四季度出现多起由于信息化项目未严格按照学校规定进行安全运维而产生的安全事件，给数据中心以及其他信息化项目带来了严重的安全风险。请校内各信息系统管理员及开发、运维厂商，在代码部署上线、第三方安全检测等环节严格依照学校规定进行安全运维，共同维护好校园网络安全环境。

10月-12月，发布威胁警示13份，对违反学校规定、存在高危系统组件等问题进行了通报；发送网络安全公告11份，其中包括操作系统、浏览器、中间件相关的安全公告等。

（来源：李先毅 网络与信息化中心）